



RAPPORT DE MISSION 2022



Cuisinons ensemble un monde meilleur

TABLE DES MATIÈRES

Introduction	4
La démarche	5
Pourquoi cette démarche ?	5
La Raison d’Être et la Mission	6
La Raison d’Être	6
La Mission	6
Le Comité de Mission	7
Son rôle	7
Ceux qui le composent	7
Le Calendrier	12
Les 3 axes de création de valeurs et les 8 indicateurs	13
Introduction sur les 3 axes de valeurs / indicateurs	13
Rendre le travail épanouissant	13
Suivi du bon fonctionnement de l’Excellence Opérationnelle	14
Qualité de Vie ressentie au Travail et initiatives d’amélioration du Bien Vivre au Travail	14
Responsabiliser par les Valeurs	15
Sensibilisation aux Valeurs de CRISTEL	15
Actions réalisées en faveur des Associations et des Organisations en difficultés	17
Nombre annuel de rechapages (CO ₂ économisé)	17
Améliorer la Santé et préserver l’environnement	18
Nombre d’initiatives pour favoriser une Alimentation Saine dans le Monde	18
Taux de recyclage des matières premières utilisées	19
Taux de recyclabilité des produits CRISTEL	19
L’Organisme Tiers Indépendant	21
Et demain	22

INTRODUCTION



En 1990, déjà en quête de sens, dans cette immense tâche de redressement pour lequel nous nous sommes engagés dans le but de maintenir l'emploi et l'activité sur le site, Paul a besoin d'éclairer le chemin et propose une devise pour nous soutenir moralement et mentalement dans l'effort au quotidien :

« CONTRIBUER À L'ÉVOLUTION ET AU PROGRÈS »

Cette devise a été parfaitement incarnée pendant de longues années, avec des résultats probants. Il faut maintenant un second souffle pour notre entreprise.

C'est dans la continuité et l'approfondissement de cette démarche que la génération qui nous succède a fait le choix pour CRISTEL d'être « ENTREPRISE À MISSION » et de l'inscrire dans nos statuts pour y retrouver toutes les valeurs vécues, les améliorer, les développer et les pérenniser.

Un slogan synthétise cette démarche :

« CUISINONS ENSEMBLE UN MONDE MEILLEUR. »

Ambitieux et motivant.

Dans ce monde bouleversé par un dérèglement climatique, une crise sanitaire et des tensions internationales, nous voulons inscrire et vivre les valeurs qui nous semblent fondatrices pour un avenir meilleur.

Nous voulons FABRIQUER en France, pour développer l'emploi et les ressources des familles. Nous voulons innover, développer le savoir-faire, produire les meilleurs articles et les plus durables, avec des matériaux, recyclés et recyclables au besoin.

Nous voulons respecter notre environnement jusqu'au plus haut niveau de nos responsabilités de fabricant.

Nous voulons développer une entreprise saine, citoyenne qui contribue à sa mesure, à l'enrichissement de notre Territoire, de notre Pays, dans un choix d'économie circulaire.

Nous voulons que l'ambiance et les conditions de travail permettent à toutes et à tous de s'y retrouver chaque matin avec bonheur et avec la conscience de ce partage de valeurs qui nous permet de libérer toutes nos énergies pour construire ENSEMBLE un monde meilleur.

Cette démarche et les objectifs qui y sont liés sont largement développés dans le rapport qui suit.

**DONNER DU SENS À LA VIE
DONNER DU SENS À SA VIE,**

est le chemin du Bonheur et de la Réussite pour tous ceux qui en acceptent les exigences.
Dans l'espoir de le partager avec le plus grand nombre.

Bernadette DODANE
Présidente

LA DÉMARCHE

Pourquoi cette démarche ?

CRISTEL a choisi d'engager une démarche pour devenir Société à Mission.

Ce choix est né de la volonté des dirigeants de l'entreprise de partager et pérenniser les valeurs qui les animent pour que les générations futures qui contribueront au développement de l'entreprise soient toujours empreintes de la même flamme, des mêmes valeurs Humaines, Sociétales et Environnementales.

Cette démarche a été menée entre la fin de l'année 2019 et le 28 juin 2021 par l'ensemble des membres du Comité Exécutif.





LA RAISON D'ÊTRE ET LA MISSION

Les Valeurs de CRISTEL ont été inscrites dans les statuts pour garantir leur pérennité. L'Assemblée Générale a validé cette transformation en Société à Mission le 28 juin 2021. La Raison d'Être et la Mission qui ont été adoptées sont les suivantes :

LA RAISON D'ÊTRE

La raison d'être de la société est :

De créer des produits, des activités, des emplois et des ressources pour des gens heureux dans un monde en harmonie,

De pérenniser et développer un savoir-faire et une fabrication locale.

LA MISSION

Les objectifs sociaux et environnementaux que la société se donne de poursuivre dans le cadre de son activité sont les suivants :

Donner du sens et favoriser l'épanouissement dans le travail, pour les Femmes et les Hommes qui œuvrent avec, pour et chez CRISTEL. Permettre à chacun d'exprimer ses compétences, ses talents et de les développer.

Partager les valeurs de l'entreprise CRISTEL avec le plus grand nombre en étant moteur d'un développement responsable dans un écosystème local respectueux de l'environnement, du bien commun et favorisant l'économie circulaire.

Promouvoir la culture et l'art de vivre à la française à travers la création et la fabrication de produits qui subliment les saveurs et les aliments en respectant les ressources naturelles.

Contribuer à préserver la santé des Femmes et des Hommes qui produisent et utilisent les produits et services de CRISTEL.

CUISINONS ENSEMBLE UN MONDE MEILLEUR.

LE COMITÉ DE MISSION

SON RÔLE

Le Comité de Mission est le garant de l'application des valeurs déclinées en réalisations concrètes quotidiennes.

Le Comité veille à ce que le sens originel de la mission soit identifié et correctement conduit. Le Comité définit les indicateurs qui suivent les objectifs fixés.

Le Comité de Mission donnera son avis sur la conduite de cette démarche dans le présent rapport qui accompagnera le Rapport de Gestion et sera présenté à l'Assemblée Générale.

Le Comité de Mission est indépendant des organes sociaux de l'entreprise.

Le Comité de Mission est chargé de veiller à la bonne exécution de la Mission.



SA COMPOSITION

Il nous a paru naturel que le Comité Exécutif, qui a initié ce projet de devenir Entreprise à Mission, fasse partie du Comité de Mission pour favoriser le lien entre les décisions opérationnelles et le développement stratégique de l'entreprise dans le sens des Valeurs.

Pour conduire cette Mission, nous avons, bien sûr, été attentifs à ce que l'ensemble des partenaires et les collaborateurs soient représentés pour prendre en compte toute la dimension des objectifs que nous nous sommes fixés et apporter leurs visions. Nous avons aussi tenu à ce qu'au sein de la famille, les jeunes générations qui se préparent à prendre des relais importants dans la conduite de l'entreprise participent également à cette aventure et apportent toute leur attention à ces équilibres fragiles et indispensables au bon développement d'une entreprise qui veut contribuer à rendre le Monde meilleur.

Pour chacun, c'est le sens profond de la responsabilité envers les autres et la planète, qui nous a fait réunir ce fantastique équipage que nous remercions vivement et avec cœur pour avoir accepté de nous accompagner.



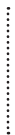
LAURENT HOFNUNG – PRÉSIDENT DU COMITÉ DE MISSION

Commissaire aux Comptes, notamment pour CRISTEL pendant 23 ans, aujourd'hui en retraite, Laurent est membre de plusieurs Conseils d'Administration et Commissions Financières. Attentif à tous les sujets éthiques, il intervient auprès des écoliers, collégiens, lycéens du Nord Franche-Comté pour le vivre-ensemble, mais aussi auprès des entrepreneurs en grande souffrance psychologique.



JEAN-PIERRE BISOFFI

Jean-Pierre Bisoffi a commencé sa carrière à la fonderie THECLA à Delle. En 1986 il crée avec deux associés la Société SIMI spécialisée en micro-injection où il exerce la fonction de Directeur Général. C'est à cette époque qu'il fait la connaissance de Paul Dodane et devient un sous-traitant partenaire de CRISTEL dès cette époque. Jean-Pierre Bisoffi représente les partenaires fournisseurs au sein de notre Comité de Mission.



EMMANUEL BRUGGER

Emmanuel est directeur général de CRISTEL, il est notre capitaine. Il a vécu l'aventure CRISTEL pratiquement depuis le début et s'y est investi à tous les échelons. En 1990, il a commencé par souder des casseroles en ligne de fabrication pendant les vacances scolaires. En 1991, il contribue à informatiser la production et le suivi commercial puis les achats. Il devient ensuite technicien supérieur, assistant recherche et développement, puis ingénieur à l'issue d'un cursus en apprentissage à l'UTBM. Manuel devient directeur technique en 2001, et enfin, se voit confié avec Damien par le COMEX, la Direction Générale de CRISTEL en 2006. Manuel a contribué à apporter à CRISTEL une forte conscience de l'urgence de la préservation de notre environnement, et a initié et conduit toutes les étapes de développements techniques et immobiliers de l'entreprise.



VALÉRIE CHEVALIER

Valérie est propriétaire de 5 magasins CULINARION dans la région Ouest, et présidente de l'enseigne CULINARION au niveau national. Elle est également Responsable d'une commission au sein du groupement EK qui fédère plus de 150 magasins en France sous forme de coopérative. Partenaire de CRISTEL depuis plus de 20 ans Valérie représente l'intérêt des clients au sein du Comité de Mission.





BERNADETTE DODANE

Bernadette est avec Paul, fondatrice de la société CRISTEL. Comptable de formation et Formatrice pour les chefs d'entreprises et cadres supérieurs, le District Urbain du Pays de Montbéliard lui demande en 1983 d'accompagner une jeune SCOP qui souhaite faire revivre la casserie de Fesches le Châtel. Présidente de CRISTEL depuis la reprise de 1986 pour sauvegarder l'emploi, Bernadette a insufflé à notre entreprise ses valeurs fondatrices et son énergie, après avoir relevé un défi qui semblait perdu.



PAUL DODANE :

Paul est le concepteur de tous les produits CRISTEL. Après une carrière de technicien concepteur chez Peugeot, il rejoint Bernadette pour conduire la destinée de CRISTEL que l'on connaît. Il est à l'origine de toute la stratégie, du développement commercial et produits et de la vision de l'entreprise.



DAMIEN DODANE

Après une carrière d'artiste dramatique à Paris, Damien rejoint l'entreprise d'abord comme commercial, puis Responsable Export avant de rejoindre Emmanuel à la Direction Générale de l'entreprise. Damien a la charge du Développement Produits, du Marketing et de la Communication et Préside la filiale CRISTEL USA.



LÉO DODANE

Léo, fils de Damien, a rejoint la société CRISTEL à la fin de l'année 2021 pour prendre en charge le secteur commercial Paris, Ile de France et Centre. Après des études de Droit et un Master à l'Institut d'Etudes Politiques de Strasbourg, Léo a évolué dans le secteur culturel, et plus particulièrement au sein d'Universal Music où il a occupé le poste de Directeur artistique.



PATRICK FAIVRE

Patrick a accompagné CRISTEL pendant plus de 10 ans à travers son groupe de communication Big Bang dont il est Président. Patrick préside également la société de production ICEBREAKER Nature Entertainment Studio, avec laquelle, il produit de magnifiques films sur notre environnement.



VINCENT GRÉGOIRE

Directeur du Consumer Trends & Insight au sein de l'agence de conseil en stratégie créative NellyRodi depuis 30 ans, Vincent est aussi Responsable RSE au sein de cette agence. De formation Architecte et design et particulièrement intéressé par les comportements des consommateurs, le mode de vie et le décryptage des tendances comportementales.



MYRIAM JEAN

Myriam, fille de Bernadette et Paul Dodane est avocate au barreau de Metz et dirige son cabinet spécialisé en droit de la propriété intellectuelle. Myriam suit depuis plus de vingt ans toute la partie juridique de CRISTEL. Myriam a pris également des responsabilités au sein des Conseillers du Commerce Extérieur.



JULIEN JEAN

Julien, fils aîné de Myriam, Julien a fait de brillantes études commerciales à l'EDHEC de Lille avant de travailler chez BNP Paribas à Paris puis à Londres. C'est en 2015 que Julien rejoint CRISTEL, d'abord comme commercial Paris et région parisienne puis comme Directeur Commercial France et enfin France et export. Julien, comme Léo et Antoine a rejoint CRISTEL parce qu'il se sentait particulièrement en phase avec les valeurs que porte notre entreprise.



ANTOINE JEAN

Après des études d'ingénieur des Mines, Antoine JEAN, fils de Myriam et frère de Julien, a travaillé 12 ans dans le conseil en transformation d'entreprises au sein du cabinet Capgemini. Depuis mars 2022, Antoine a rejoint l'entreprise en prenant la Direction des Opérations Industrielles et Logistiques.



PIERRE LAMARD

Pierre est professeur des universités à l'UTBM où il exerce les fonctions de Directeur-Adjoint. Il enseigne aux élèves-ingénieurs l'histoire industrielle et l'histoire des techniques.

En tant qu'historien, il s'est intéressé aux dynamiques territoriales relevant le rôle fondamental des entreprises familiales qui ont porté et portent la puissance industrielle et économique du nord-Franche-Comté. Pierre a rédigé sa thèse sur l'empire Japy duquel est né l'aventure CRISTEL.

Par ailleurs, il a présidé le Conseil de Développement du Pays de Montbéliard Agglomération pendant de nombreuses années. Pierre représente le territoire au sein de notre Comité de Mission.



LIONEL MORAND

Lionel a obtenu un BTS Maintenance. Il a réalisé son stage de fin d'étude chez CRISTEL en 1991. Après avoir été Responsable de la Maintenance jusqu'en 2006, Lionel a accepté le poste de Responsable de Fabrication puis de Responsable du Développement Industriel. Sa sensibilité à la RSE dans ses choix de vie en fait le parfait représentant des salariés au sein du Comité de Mission.

LE CALENDRIER

La loi PACTE, qui a été votée en mai 2019, a permis aux entreprises qui le souhaitent d'inscrire dans leurs statuts leur Raison d'Être ainsi que des objectifs sociaux et environnementaux qu'elles se donnent pour Mission de poursuivre dans le cadre de leurs activités.

Cette démarche est devenue naturelle pour les membres du Comité Exécutif de CRISTEL dont les engagements sociaux et environnementaux font partie de la stratégie profonde depuis la création. Le parcours pour y parvenir a été le suivant :

- **DEPUIS NOVEMBRE 2019** : réflexion par les membres du Comité Exécutif autour de la possibilité offerte quant à la démarche d'Entreprise à Mission pour CRISTEL.
- **EN NOVEMBRE 2020**, le Comité Exécutif choisi de modifier les statuts de l'entreprise pour devenir Société à Mission.
- **LE 28 JUIN 2021**, lors de l'Assemblée Générale les Associés adoptent de nouveaux statuts et font de CRISTEL une Entreprise à Mission.
- **LE 15 SEPTEMBRE 2021** : le Greffe du Tribunal de Commerce de Belfort enregistre les statuts de CRISTEL en qualité de Société à Mission.
- **JUILLET 2021** : le Comité de Mission est constitué.
- **27 JUIN 2022**, après 3 réunions du Comité de Mission, une présentation au Conseil des Associés et un audit de l'Organisme Tiers Indépendant au cours du 1er semestre, le 1^{er} rapport du Comité de Mission est présenté à l'Assemblée Générale.
- **26 JUIN 2023**, le 2^{ème} rapport du Comité de Mission est présenté à l'Assemblée Générale.



LES 3 AXES DE CRÉATION DE VALEURS ET LES 9 INDICATEURS

INTRODUCTION SUR LES 3 AXES DE VALEURS / INDICATEURS.

La Mission que CRISTEL s'est fixée s'organise autour de trois axes forts. Ces engagements consistent à :

- Permettre à chaque personne de s'épanouir dans son travail,
- Diffuser les valeurs de l'entreprise pour responsabiliser chaque individu dans son interaction (possible) dans la communauté,
- Contribuer à améliorer la santé et l'environnement du plus grand nombre.

Le Comité de Mission a défini huit indicateurs pour suivre la situation originelle de CRISTEL au moment du passage en Entreprise à Mission puis pour suivre l'évolution de l'entreprise et s'assurer que les engagements pris dans la Mission sont parfaitement conduits. La description de chaque axe et de chaque indicateur est donnée ci-après en précisant l'état des lieux ainsi que l'objectif à atteindre pour l'année à venir.

RENDRE LE TRAVAIL ÉPANOUISSANT

Suivi du bon fonctionnement de l'Excellence Opérationnelle

Au cours de l'année 2018, CRISTEL a déployé un programme d'excellence opérationnelle nommé xElan. Ce programme consiste à partager un horizon commun pour l'entreprise et à le déployer en objectifs stratégiques puis en projets et en actions.

Parallèlement à ce déploiement, une remontée des irritants est organisée par une série de rituels quotidiens au travers de Groupes Autonomes de Production (les GAP), jusqu'aux fonctions supports et à la direction générale. Le principe fondamental est basé sur l'engagement de chacun suivant la devise : « si je peux, je fais, sinon j'alerte ».

Les irritants que ce fonctionnement permet de résoudre vont de la simple modification d'un poste de travail pour en améliorer l'ergonomie jusqu'à l'évolution de l'organisation de l'entreprise ou encore à l'adaptation d'un service ou d'un produit à la suggestion d'un-e client-e.

Cette organisation permet une grande fluidité de l'information et une grande transparence dans la communication à toutes et tous, tout en garantissant une performance dans tous les secteurs : Sécurité, Qualité, Délai, Production et Équipe.

Pour la Mission, nous suivons le nombre de réunions qui se sont tenues pour nous assurer de la poursuite de ces échanges et de la fluidité de l'information au sein de l'entreprise dans l'objectif de l'épanouissement de chacun-e à son poste.

SUIVI DES RITUELS DE L'EXCELLENCE OPÉRATIONNELLE	2019	2020 *	2021	OBJECTIF 2022	RÉALISÉ 2022	OBJECTIF 2023
Nombre de réunions (XR1** + XR2 + XR Admin + XR3)	970 + 194 + 40 + 33 = 1237	1110 + 222 + 26 + 30 = 1388	1140 + 228 + 36 + 35 = 1439	> 1400	1150 + 230 + 41 + 42 = 1463	> 1400
Nombre d'irritants résolus (XR2 + XR Admin + XR3)	Non suivi	Non suivi	23 + 10 + 4 = 37		70 + 10 + 12 = 92	

* Perturbations liées à la situation sanitaire du Covid19

** XR1 = réunions en GAP, XR2 = réunions des responsables de GAP avec le responsable de fabrication et les fonctions supports, XRAdmin = Réunions du personnel administratif avec le RAF et la direction, XR3 = réunions des responsables de XR2, XRAdmin et du Responsable xElan avec la direction.

Qualité de Vie ressentie au Travail et initiatives d'amélioration du Bien Vivre au Travail

Pour mesurer la Qualité de Vie ressentie au Travail, le Comité de Mission a fixé comme objectif dès 2022 la mise en place d'un sondage auprès de l'ensemble du personnel de l'entreprise. L'engagement consiste à prendre en compte les demandes d'amélioration en lien avec les objectifs de la Mission que CRISTEL s'est fixée. Les résultats obtenus sont les suivants :

QUALITÉ DE VIE RESSENTIE AU TRAVAIL	2022	OBJECTIF 2023
Type de mesure	Sondage	
Nombre de personnes interrogées	70	
Nombre de réponses	45	
Pourcentage de retours	64%	> 64%
Pourcentage de satisfaction	67%	

Le sondage s'est articulé autour de 13 questions réparties dans 6 catégories allant du « contenu du travail » à « la santé et la sécurité au travail ». Chacun-e pouvait également suggérer librement des améliorations dans chaque rubrique ou dans tout autre domaine.

L'ensemble des informations recueillies ont permis de déterminer les actions qui ont été menées depuis lors, parmi lesquelles :

- L'organisation régulière de moments de convivialité tels que des petits déjeuners, des barbecues, moments de partage pour que chacun-e ait l'occasion d'échanger en dehors du cadre du travail,
- La poursuite de la prévention des troubles musculosquelettiques au travers d'un soin ostéopathique ou énergétique,
- Des roses offertes à tous les salariés lors de la journée de la femme,
- L'étude d'un service de restauration Foodle, finalement non retenu car inadapté,

- La poursuite de l'installation tapis antifatigue à l'atelier et de bureaux à hauteur réglable pour tous les salariés qui le souhaitent,
- La mise en place d'un forfait « mobilité durable » pour encourager les salariés à se déplacer notamment en vélo,

D'autres actions sont en cours ou seront menées au cours de l'année 2023 dont :

- La réalisation de terrains de pétanque,
- L'achat de fauteuils relax,
- L'aménagement de nouveaux bureaux pour les ateliers et le réaménagement des bureaux existants.

RESPONSABILISER PAR LES VALEURS

Sensibilisation aux Valeurs de CRISTEL

La sensibilisation aux Valeurs en lien avec la Mission de l'entreprise s'opère principalement par :

- Les visites de l'entreprise, la présentation de l'histoire, de notre démarche, et la visite des ateliers,
- La diffusion du livre « La Force d'y croire » écrit par Bernadette Dodane,
- Toute participation aux événements extérieurs qui engage notre témoignage et au travers desquels nous choisissons de parler de nos valeurs et engagements,
- L'engagement de CRISTEL dans les organisations comme l'OFG, l'EPV, la Communauté des entreprises à Mission, qui portent une part des valeurs de l'entreprise.

L'indicateur ci-dessous permet de suivre la diffusion des Valeurs de CRISTEL auprès du plus grand nombre.

MODE DE SENSIBILISATION AUX VALEURS	2019	2020 *	2021*	OBJECTIF 2022	RÉALISÉ 2022	OBJECTIF 2023
Visites de l'entreprise	1 110	552	792	1 000	1350	1300
Diffusion du livre « La Force d'y croire »	0	0	475	1 000	1412	1000
Participations aux événements extérieurs	217	90	104	130	146	130
Engagements dans des organisations	8	10	13	10	13	10
TOTAL	1 335	652	1 384	2 140	2921	2440

* Perturbations liées à la situation sanitaire due au Covid 19 compensées partiellement par des visites virtuelles.

Pour partager les valeurs de l'entreprise par toutes et tous, il a été décidé d'engager une démarche d'émergence des valeurs issues de chacun·e. Le cabinet Hommes et Méthodes a accompagné cette démarche à l'issue de laquelle des valeurs fortes ont été déterminées dans 4 catégories. Nous avons été très heureux de découvrir :

Humaine et respectueuse :

- Nous mettons l'humain au cœur de nos décisions et de nos actions.
- Nous travaillons en équipe dans le respect, la confiance, l'échange et la bonne ambiance.
- Nous cultivons l'esprit familial Cristel.
- Nous nous engageons à respecter la vie dans toutes ses dimensions.
- Nous favorisons l'épanouissement de chacun.
- Nous osons dire et dialoguons de manière sincère, ouverte et respectueuse.

Collaborative/ Intelligence collective

- Nous travaillons à une communication saine, fluide et transparente entre tous, en interne et en externe.
- Nous nous écoutons, nous prenons en compte les avis, les idées et l'épanouissement de chacun pour le bien du collectif.
- Nous sommes dans l'échange, l'entraide, dans une vision partagée valorisante pour chacun.
- Nous favorisons l'engagement et l'autonomie de chacun dans son travail.

L'excellence

- Depuis notre création, nous cultivons l'innovation et l'audace.
- Nous recherchons l'excellence pour offrir le meilleur à nos équipes, nos partenaires et nos clients et poursuivre l'aventure Cristel.
- Nous sommes engagés dans le succès de Cristel.
- Nous cultivons l'amélioration continue et perpéтуons notre savoir-faire local de fabrication française.

Entreprise responsable / Responsabilité :

- Nous nous sentons tous responsables.
- Nous sommes fiers de contribuer au succès de Cristel, au niveau local et international.
- Nous sommes acteurs de la dynamique locale, sociétale et environnementale pour vivre dans un monde plus équitable, en bonne santé et en respectant l'environnement.

En 2023, un groupe de personnes volontaires a été constitué pour entretenir et perpétuer ces valeurs au quotidien dans l'entreprise.



Actions réalisées en faveur des Associations et des Organisations en difficultés

CRISTEL a toujours été proche des initiatives répondant aux Valeurs défendues par l'entreprise et a toujours soutenu celles qui étaient en résonance. L'indicateur suivant permet de suivre le respect des objectifs fixés par CRISTEL dans ce domaine.

MÉCÉNATS OU PARRAINAGE	2020*	2021*	OBJECTIFS 2022	RÉALISÉ 2022	OBJECTIFS 2023
Nombre d'associations aidées	23	44		54	
Montant total des dons en numéraire	14 900 €	28 450 €	25 000 €	26 850 €	25 000 €
Montant total des dons en produits (valorisé au coût de revient)	2 971 €	15 635 €	11 500 €	33 897 €	15 000 €
Aide aux organisations et partenaires en difficulté **	27 889 €	0 €	13 500 €	25 000 €	15 000 €
TOTAL DES AIDES FINANCIÈRES	45 760 €	44 085 €	50 000 €	85 747 €	55 000 €

* Perturbations liées à la situation sanitaire due au Covid 19.

** Distributeurs fermés pour cause de confinement lié au Covid19 ou de guerre (Ukraine)

Les causes accompagnées sont très majoritairement en faveur des enfants et des personnes en difficultés ou des initiatives en faveur de l'environnement. C'est notamment le cas de Traces de Vies, une association qui écrit les biographies d'enfants atteints de maladies souvent incurables, d'ARAJ, une association qui contribue à la construction de puits dans les pays défavorisés ou Wings Of The Ocean, une association qui contribue à la dépollution des océans. Des associations locales pour les activités des enfants sont également soutenues ; c'est le cas de Passion VTT à Beaucourt, ou encore les clubs de foot de Fesches Le Châtel – Méziré et Dampierre Les Bois. Certaines causes nationales et internationales plus connues sont également soutenues, c'est le cas de La Ligue Contre le Cancer, la Fondation Abbé Pierre, le Téléthon, La Croix Rouge française, Handicap International, Médecins Sans Frontière...

Nombre annuel de rechapages (CO2 économisé)

Depuis 1991, CRISTEL applique un revêtement antiadhésif sur certains ustensiles en inox de ses collections. Bien qu'un revêtement très haut de gamme ait été sélectionné, son usage doit rester dans une plage de température inférieure à 280°C. Au-delà de cette température, le revêtement perd définitivement son antiadhérence obligeant à changer de poêle alors que seul le revêtement est endommagé.

Dans la poursuite de ses valeurs de préservations des ressources naturelles et de protection de l'environnement, CRISTEL ne pouvait accepter cette situation et a développé la possibilité de ne remplacer que la partie endommagée, c'est à dire le revêtement, tout en conservant l'ustensile lui-même : il s'agit donc d'un « rechapage » des ustensiles revêtus de CRISTEL.

Si l'idée a germé dès 1992, c'est en 1994 que des essais en vraie grandeur ont été conduits. CRISTEL a commercialisé en 1995 un service de rechapage de ses ustensiles antiadhérents n'acceptant pas le fait que des produits conçus pour durer toute une vie (les cuves des ustensiles en inox) soient jetés lorsque le seul revêtement était endommagé. Il ne viendrait à personne l'idée de changer de voiture lorsque les pneus sont usés. Au contraire, pour le tiers du prix du produit neuf, CRISTEL propose de retirer le revêtement usagé, d'en déposer un nouveau aux caractéristiques identiques à un produit neuf, puis de repolir la poêle qui repart ainsi pour une nouvelle vie.

Par ce service, CRISTEL entend pérenniser toutes les ressources qui peuvent l'être et éviter l'extraction puis la transformation inutile des matériaux, la consommation d'énergie et d'eau non indispensable. Pour mesurer, suivre et aller encore plus loin dans le respect environnemental par ce service, le Comité de Mission a choisi de mesurer des émissions en kg équivalent CO2 évitées. Ce calcul fait ressortir les données suivantes pour les années passées et se fixe un objectif ambitieux pour l'année en cours. Cet objectif est inférieur au réalisé des années précédentes qui ont été singulières en ce qu'elles ont concentré les rechapages qui n'ont pu être que partiellement réalisés au cours de l'année 2020 en raison des complications liées à la situation sanitaire du Covid19.

ANNÉE	2019	2020	2021	OBJECTIF 2022	RÉALISÉ 2022	OBJECTIF 2023
EMISSION ÉVITÉES EN KG EQ. CO₂*	48 983	43 834	60 364	> 50 000	55 045	> 50 000

* source ADEME

Cet objectif d'économie de CO₂ correspond à :

- 500.000 km parcourus par un véhicule moyen (100 g de CO₂/km),
- 50 aller-retours Paris-New York en avion,
- 7 ans et 3 mois de chauffage au gaz.

Sources : ADEME, Direction Générale de l'Aviation Civile, SNCF.

AMÉLIORER LA SANTÉ ET PRÉSERVER L'ENVIRONNEMENT

Nombre d'initiatives pour favoriser une Alimentation Saine dans le Monde

Si la fabrication et la commercialisation de produits contribuant à une alimentation saine reste une priorité pour CRISTEL, la formation et l'information au plus grand nombre sur l'utilisation des produits pour en faire le meilleur usage est très vite apparu comme une évidence.

Dans ces conditions, CRISTEL organise depuis 2006 des démonstrations culinaires à destination des professionnels et également des particuliers par l'intermédiaire de chefs de cuisine formés à la démonstration culinaire. Ces formations ont lieu dans les magasins, dans les salons professionnels et grand-public, les foires et expositions ainsi que lors des journées de formation de CRISTEL.

INITIATIVES POUR UNE ALIMENTATION SAINE DANS LE MONDE	NB DE PERSONNES/ÉVÈNEMENT	2019	2020 *	2021 *	OBJECTIFS 2022 *	RÉALISÉ 2022	OBJECTIFS 2023
Démonstrations culinaires dans les magasins	15	1560	375	1020	1725	1440	1350
Démonstrations culinaires sur les salons et les foires + Facebook	15	1920	480	1020	780	780	780
Démonstrations culinaires lors des journées de formation CRISTEL	25	275	300	275	250	150	150
Cours de cuisine à Fesches Le Châtel	12	36	0	0	48	0	0
Vues de la com. digitale en lien avec une alimentation saine		28 459	89 199	454 975	454 975	484 983	500 000
TOTAL		32 250	90 354	457 290	457 778	487 353	502 280

* Perturbations liées à la situation sanitaire due au Covid 19.

Lors des périodes de confinement, CRISTEL s'est efforcé de poursuivre le lien avec chacun en proposant des journées de formation digitales, des démonstrations culinaires destinées à nos partenaires distributeurs comme au grand-public. Certaines démonstrations culinaires ont même été adaptées pour les enfants pour qu'ils trouvent des moments ludiques pendant les périodes de confinement.

Taux de recyclage des matières premières utilisées

Les produits fabriqués par CRISTEL le sont avec les meilleurs matériaux pour assurer le confort et le plaisir d'utiliser les articles de cuisson aussi longtemps que possible.

C'est pourquoi CRISTEL garantit à vie ses produits culinaires contre tout vice de fabrication et de matière.

Au-delà de la qualité des matériaux, CRISTEL a fait le choix d'utiliser des matériaux recyclables et largement recyclés, à condition qu'ils conservent toutes les exigences de qualité requises pour garantir les meilleurs résultats en cuisine. L'indicateur ci-dessous permet de suivre les objectifs ambitieux à ce sujet.

TYPE DE MATIÈRE		TAUX DE RECYCLAGE	PROCHAINES COMMANDES	TAUX DE RECYCLABILITÉ
Inox austénitique (18.10) origine France		90.2%	90.2%	100%
Inox ferritique (17.0) origine France		76.2%	76.2%	100%
Inox austénitique (18.10) origine Europe du Nord		90.6%	90.6%	100%
Inox ferritique (17.0) origine Europe du Nord		90.6%	90.6%	100%
Aluminium (fonds)		0.0%	> 70 %	100%
Disques Multicouches	Inox austénitique	> 60 %	> 60 %	100%
	Aluminium de diffusion	15 à 20 %	15 à 20 %	100%
	Aluminium de stabilisation	35 à 40 %	35 à 40 %	100%
	Inox ferritique	> 50 %	> 50 %	100%

Aucune commande d'aluminium n'ayant été nécessaire au cours de l'année 2022, la taux de recyclabilité des fonds actuels n'a pas encore évolué mais le sera dès la prochaine commande.

Taux de recyclabilité des produits CRISTEL

Le développement durable est une valeur essentielle de CRISTEL au même titre que la qualité, le service à la clientèle et l'innovation. CRISTEL fabrique des produits de haute qualité dans un respect affirmé de l'environnement.

La défense de l'environnement est une valeur qui anime quotidiennement les équipes CRISTEL depuis plus de 30 ans et qui guide chaque décision importante, de la création des produits à l'investissement industriel.

Dans les ateliers, les installations sont conçues dès la rédaction du cahier des charges pour que leur impact environnemental soit plus respectueux que celles qu'elles remplacent. De la même manière, tous les produits CRISTEL sont conçus pour durer. Il n'y a pas d'opposition entre un produit bien dessiné, parfaitement conçu, innovant et une fabrication industrielle respectueuse de l'environnement.

Pour CRISTEL, le développement durable n'est pas un effet marketing mais une conviction profonde qui, comme les autres valeurs que CRISTEL porte, est ancrée au plus profond de chacun.

Le taux de recyclabilité des produits mis sur le marché au cours des dernières années ressort de la manière suivante et permet de dégager un objectif supérieur à 93,5 % pour l'année 2023 :

2018	2019	2020	2021	OBJECTIF 2022	RÉALISÉ 2022	OBJECTIF 2023
93,7 %	93,5 %	96,2 %	96,1 %	> 93 %	95,5%	> 93,5%

Tous les produits CRISTEL sont garantis à vie contre tout vice de fabrication. Pour autant, d'un point de vue environnemental, nous envisageons l'incidence potentielle de la mise sur le marché des produits à l'échelle de la planète.

Par ailleurs, la recyclabilité des produits est mesurée ici du point de vue de l'utilisateur·trice. C'est à dire que des matériaux recyclables dans des filières particulières telles que la porcelaine ou encore les plastiques thermodurcissables sont ici considérés comme non recyclables en raison de l'absence de filière facilement accessible pour les produits en fin de vie. Pour y remédier, CRISTEL met en place un service de récupération des produits en fin de vie ou en fin d'usage. Cette mesure permettra de revaloriser la matière première des produits qui ne sont plus utilisables et remettre en état ceux qui peuvent l'être pour les donner à des associations œuvrant dans le sens des valeurs de CRISTEL.

L'ORGANISME TIERS INDÉPENDANT

Pour s'assurer que les démarches entreprises par CRISTEL répondent parfaitement à la Mission inscrite dans les Statuts, le Comité de Mission a sélectionné le cabinet Ethics Group comme Organisme Tiers Indépendant (OTI). Ethics Group est le seul OTI à dimension nationale à être également Entreprise à Mission.

La Raison d'Être de Ethics Group est :

« Contribuer à la transformation des organisations et des territoires pour le développement agile, performant, responsable et durable d'un environnement où il fait bon vivre. »

Cette raison d'être s'inscrit dans une intention profonde de faire juste, de faire le bien et de faire utile pour toutes les parties prenantes engagées à ses côtés.

Toutes les informations sur les engagements d'Ethics Group sont accessibles sur cette page : [Entreprise à mission - ETHICS Group \(ethics-group.com\)](https://ethics-group.com)

Ethics Group a réalisé le premier audit de la démarche d'Entreprise à Mission de CRISTEL en juin 2022.



ET DEMAIN...

Pour CRISTEL, l'année 2022 a été riche en expériences vécues sous le signe de l'Entreprise à Mission.

L'audit nous qui a été réalisé nous a conforté dans nos choix, nos objectifs et nos process pour avancer dans notre Mission. Bien sûr, nous aurons toujours beaucoup à faire pour que nos actions soient de plus en plus efficaces, autant pour réduire notre empreinte carbone que pour améliorer la responsabilisation ET le bien-être de tous les collaborateurs de l'entreprise.

Mais notre mantra¹, « Cuisinons ensemble un monde meilleur » n'a jamais été aussi fédérateur dans l'ensemble de l'entreprise.

La matérialisation des Valeurs engagée avec les équipes en interne a été importante, comme une étape dans la relation forte que nous tenons à entretenir toutes et tous, ensemble, comme une verbalisation de l'égrégore² que nous faisons vivre pour CRISTEL. Les résultats de cette démarche à l'échelle de notre entreprise ont montré une forte convergence des visions et ces Valeurs sont source de motivation pour toutes et tous. C'est pour nous une nouvelle opportunité de partager l'expérience vécue dans l'entreprise.

La réalisation de la *Fresque du Climat* par les équipes d'encadrement nous a sensibilisé encore plus que nous l'étions sur l'urgence de la décarbonation et sur notre rôle dans l'avenir de l'habitabilité future de notre planète. Le travail du Comité de Mission est concret et solidaire pour aider CRISTEL à grandir sur ce chemin d'Entreprise à Mission.

Nos premiers objectifs concrets sont atteints, nous en avons fixés de nouveaux pour cette année 2023. En parallèle, nous poursuivons toutes les pistes de réduction de notre empreinte écologique grâce à notre bilan carbone. Ce chantier, important, est indispensable pour contribuer au mieux à *Cuisinier ensemble un Monde meilleur*.

Enfin, le statut d'Entreprise à Mission progresse dans notre société et dans notre territoire. Notre implication à témoigner au travers des institutions et des rencontres d'entrepreneurs contribue à sensibiliser le plus grand nombre. Nous ne transformerons pas notre monde tous seuls, nous le ferons tous ensemble, pour le plus grand bien du plus grand nombre.



Comme le colibri,
pas à pas, goutte à goutte,
je fais ma part...

¹ Mantra : phrase résumant un concept de vie, une intention qui s'imprime dans notre quotidien pour devenir un réflexe, une façon d'Être.

² Egrégore : concept désignant un esprit de groupe constitué par l'agrégation des intentions, des énergies et des désirs de plusieurs individus unis dans un but bien défini.

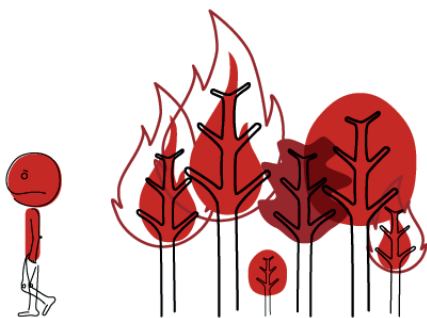
LA LÉGENDE DU COLIBIRI

COMMENT ARRÊTER L'INCENDIE ?

J'attends

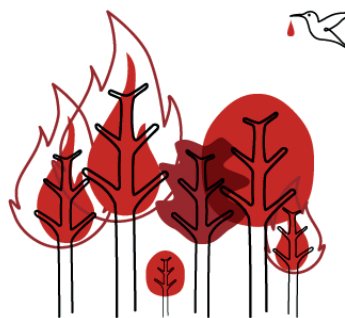
OU

J'agis



Je fais comme si de rien n'était.

1



J'apporte ma goutte d'eau.

2



Je regarde les autres agir.



Mon exemple inspire les autres.

3



Notre environnement part en fumée.



Notre maison se régénère !

Je fais ma part !



lesecoloHumanistes.fr

1 infographie/mois pour faciliter la transition personnelle de chacun.





Cuisinons ensemble un monde meilleur